

17. Feux/Compteurs/Contacteurs

informations d'entretien	17-1	Feu arrière/stop	17-4
Emplacement des système	17-2	Dépose/pose de compteurs	17-5
Dépose/pose du phare	17-3	Démontage/montage de compteur	17-6
Clignotant	17-4	Contacteur de béquille latérale	17-8

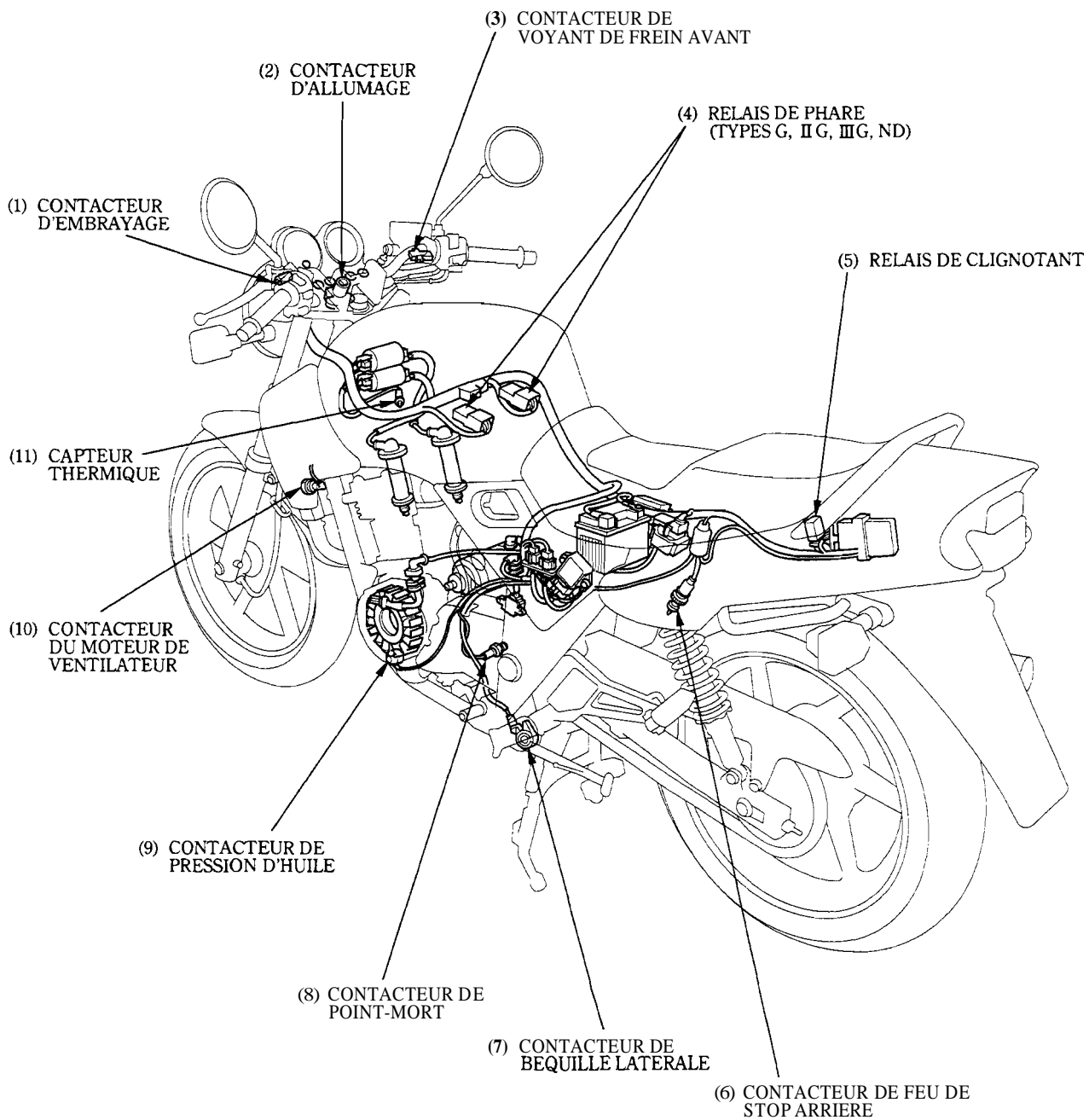
Informations d'entretien

- L'ampoule **halogène** du phare devient **très** chaude lorsque le phare est allumé et elle le reste un certain temps **après** avoir éteint le phare. Attendre qu'elle se soit refroidie avant de procéder à l'entretien.
- Utiliser une résistance chauffante électrique pour **réchauffer** le mélange d'eau et de liquide de refroidissement en vue d'examiner le contacteur du moteur du ventilateur. Tenir tous les matériaux inflammables à l'écart de cette résistance. Porter des **vêtements** de protection, des gants isoïantes et des lunettes de protection.

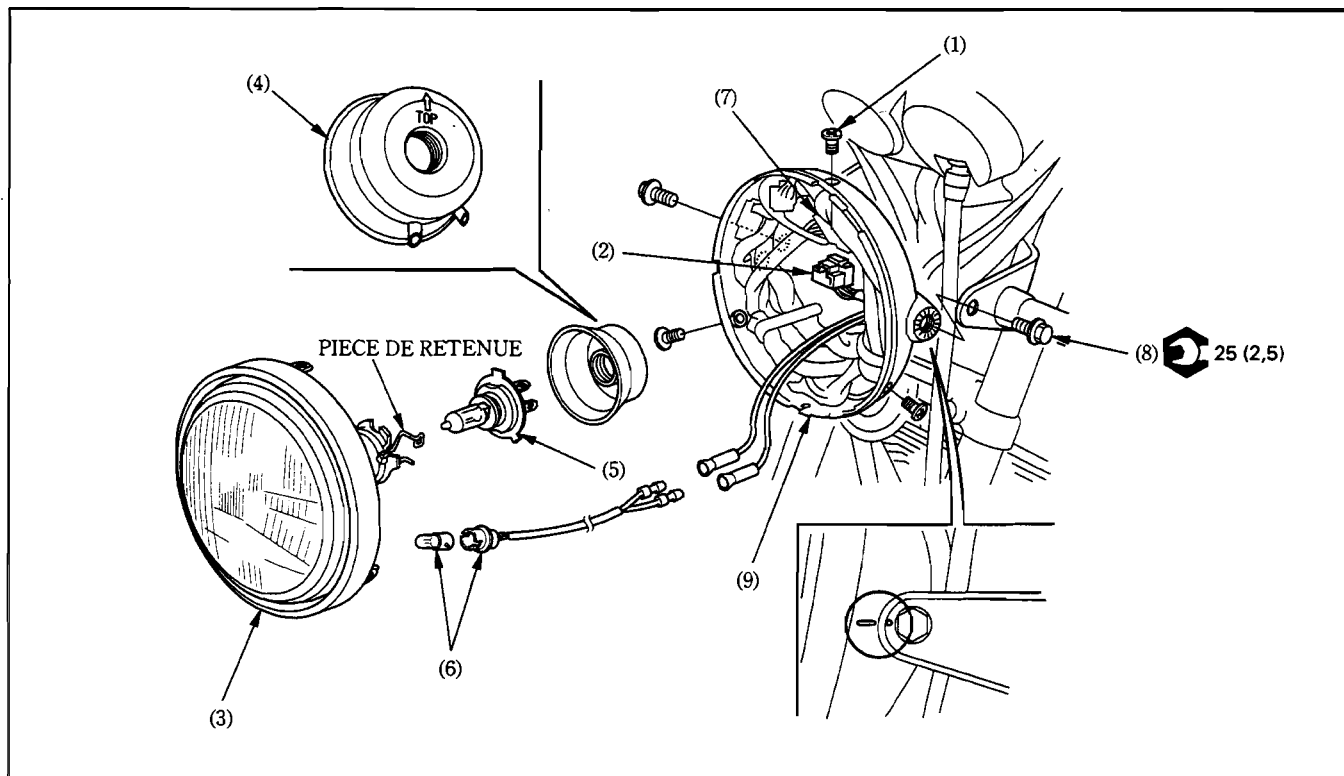
- Lors du remplacement de l'ampoule du phare halogène, tenu compte des remarques suivantes:
 - Porter les gants propres lors du remplacement de cette ampoule. Ne pas laisser d'empreintes de doigts sur cette ampoule car cela peut créer des points chauds qui risquent de provoquer sa rupture.
 - Si l'on touche l'ampoule à main nue, la nettoyer avec un **chiffon** trempé dans de l'alcool pour éviter sa défaillance prématurée.
 - Ne pas oublier de remettre en place le cache-poussière après avoir remplacé l'ampoule.
- Vérifier l'état de la batterie avant de procéder à un examen qui nécessite l'utilisation de la tension de la batterie.
- Un essai de continuité peut être réalisé après avoir mis en place tous les contacteurs sur la moto.
- En ce qui concerne l'emplacement des composants suivants, consulter page 17-2 de ce manuel (Emplacements des système); en ce qui concerne les examens, consulter les pages afférentes.

Composant	Méthode d'examen	Observations
Relais de clignotant	Section 25 du manuel d'entretien commun	Relais de borne 3
Manocontact/témoin pression d'huile	Section 25 du manuel d'entretien commun	Couple de serrage du manocontact: 12 N•m (1,2kg-m) Enduire de pâte à joint le filetage.
Compteur de température/capteur thermique	Section 25 du manuel d'entretien commun	Couple de serrage du capteur thermique: 9 N•m (0,9kg-m) Enduire de pâte à joint le filetage.
Contacteur d'embrayage	Section 25 du manuel d'entretien commun	Les branchements des contacteurs se trouvent à l'intérieur du boîtier du phare (page 1-23).
Commodo	Vérifier la continuité sur le tableau du schéma de câblage de la section 18	
Contacteur d'allumage	Section 25 du manuel d'entretien commun	
Contacteur du moteur du ventilateur	Section 25 du manuel d'entretien commun	Couple de serrage: 18 N•m (1,8kg-m)
Contacteur de point-mort	Section 25 du manuel d'entretien commun	Couple de serrage: 12 N•m (1,2kg-m)
Contacteur de voyant de frein avant	Section 25 du manuel d'entretien commun	
Contacteur de voyant de frein arrière	Section 25 du manuel d'entretien commun	
Avertisseur	Section 25 du manuel d'entretien commun	
Contacteur/témoin de béquille latérale	Section 25 du manuel d'entretien commun	

Emplacement des systèmes



Dépose/repose du phare

**ATTENTION**

- L'ampoule **halogène** du phare devient **très** chaude lorsque le phare est **allumé** et **elle** le reste un certain temps **après** avoir éteint le phare. Attendre **qu'elle se** soit refroidie avant de procéder à l'entretien.

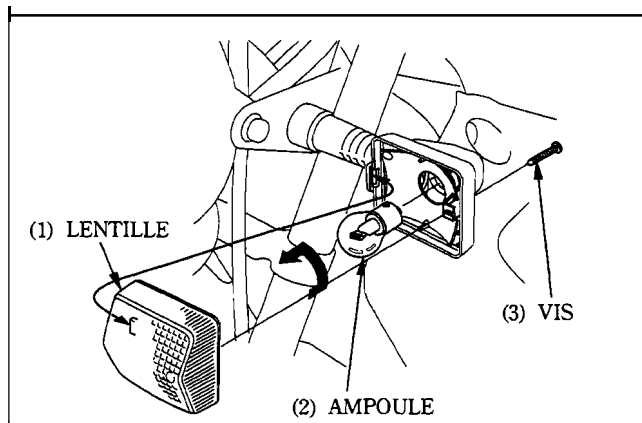
Procédure		Q'té	Remarques
(1) Vis (2) Douille d'ampoule de phare (3) Ensemble phare (4) Cache-poussière (5) Ampoule de phare (6) Douille/ampoule de feu de position (7) Connecteur (8) Boulon de boîtier de phare (9) Boîtier de phare	Ordre des opérations de dépose		La repose se fait dans l'ordre inverse de la dépose.
	Vis	3	
	Douille d'ampoule de phare	1	
	Ensemble phare	1	
	Cache-poussière	1	Lors de l'installation, le repère 'TOP' doit être dirigé vers le haut.
	Ampoule de phare	1	Libérer le dispositif de retenue de l'ampoule.
	Douille/ampoule de feu de position	1/1	
	Connecteur	—	Branchement (page 1-23)
	Boulon de boîtier de phare	2	
	Boîtier de phare	1	Lors de l'installation, aligner les repères du boîtier en regard du tirant du phare.

Clignotant

Remplacement des ampoules

Déposer le vis de **fixation** et la lentille du clignotant.
Déposer l'ampoule de sa douille en la tournant dans le sens inverse des aiguilles d'une montre. Remplacer cette ampoule par une neuve.

La pose se fait dans l'ordre inverse des opérations de dépose.

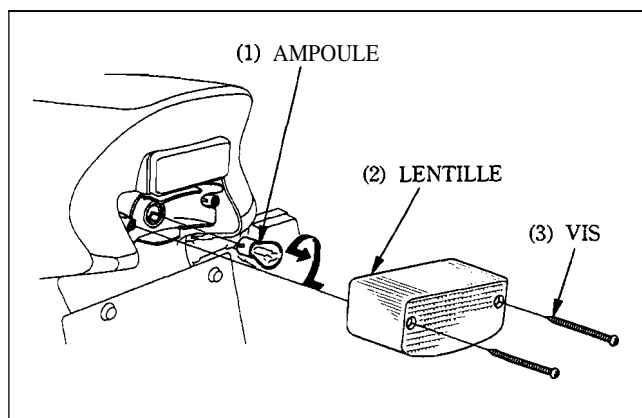


Feu arrière/de stop

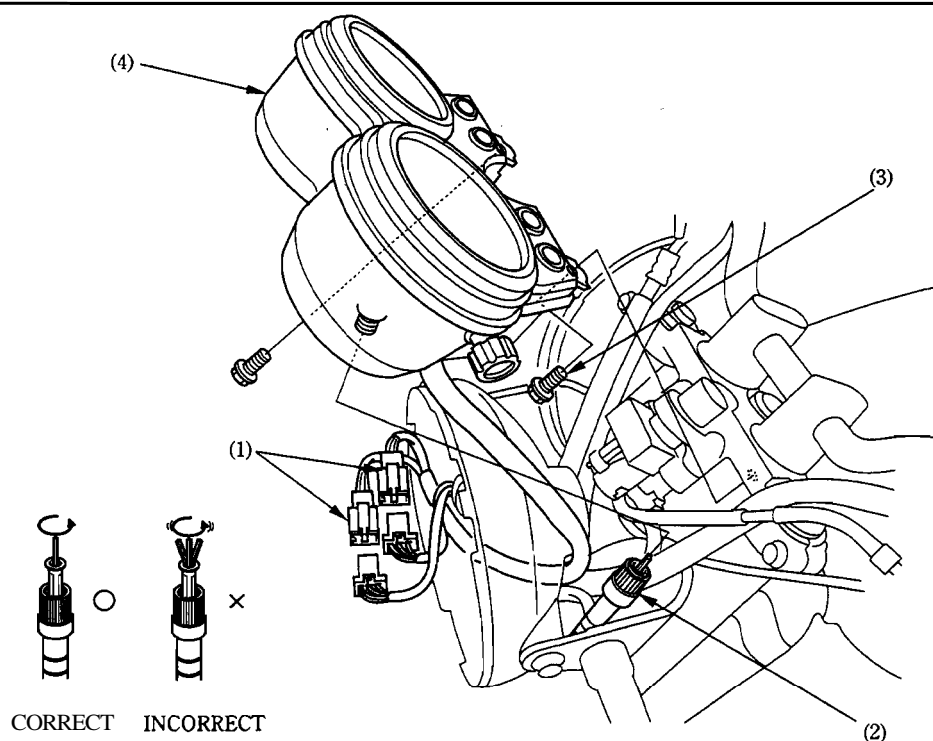
Remplacement des ampoules

Déposer les vis de montage et la lentille d'un clignotant.
Déposer l'ampoule de sa douille en la tournant dans le sens inverse des aiguilles d'une montre. Remplacer l'ampoule par une neuve.

La pose se fait dans l'ordre inverse des opérations de dépose.



Dépose/repose de compteurs



Entretien nécessaire

- Dépose/pose du phare (page 17-3)

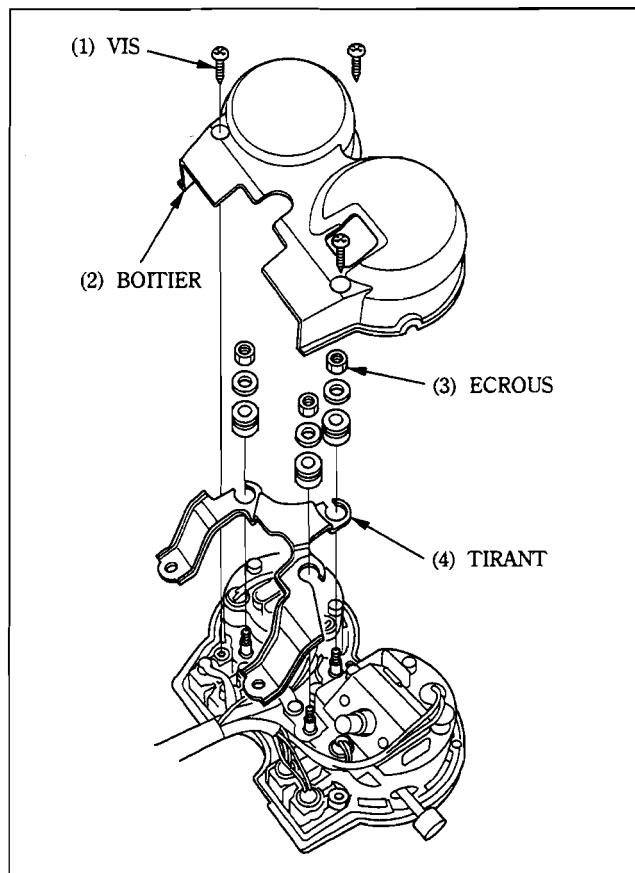
Procédure		Q'té	Remarques
(1)	Ordre des opérations de dépose		
(1)	Connecteur de compteur (6Prouge/6P blanc)	2	La repose se fait dans l'ordre inverse de la dépose.
(2)	Câble de compteur de vitesse	1	Avant de procéder à l'installation , relever la roue avant du sol puis la tourner à main pour s'assurer qu'il n'y a pas de jeu à l'extrémité du câble.
(3)	Boulon de montage de compteur	2	
(4)	Ensemble compteur	1	Démontage/montage (page 17-6)

Démontage/montage de compteur

Déposer le compteur (page 17-5).

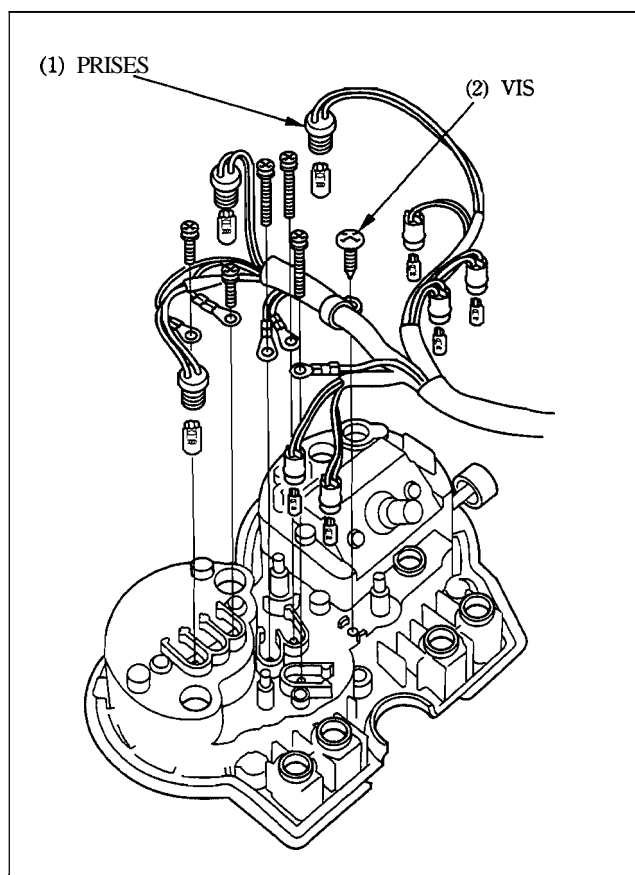
Déposer les trois vis et le boîtier du mètre.

Déposer les **trois** écrous, la rondelle et le tuant du metre de l'ensemble de mètre.



Déposer les deux (courtes) vis de borne du tachymètre. les trois vis (longues) du calibre de température de liquide de refroidissement et la vis de bndage du faisceau.

Débrancher le metre et les prises des ampoules des indicateurs puis déposer le faisceau de fils.

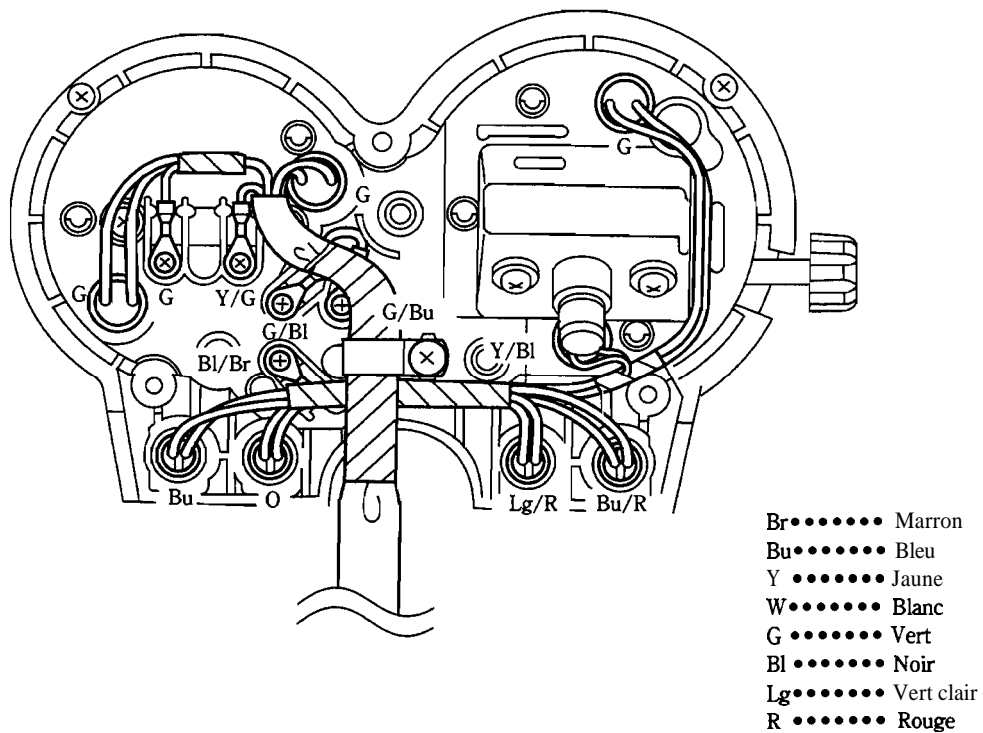
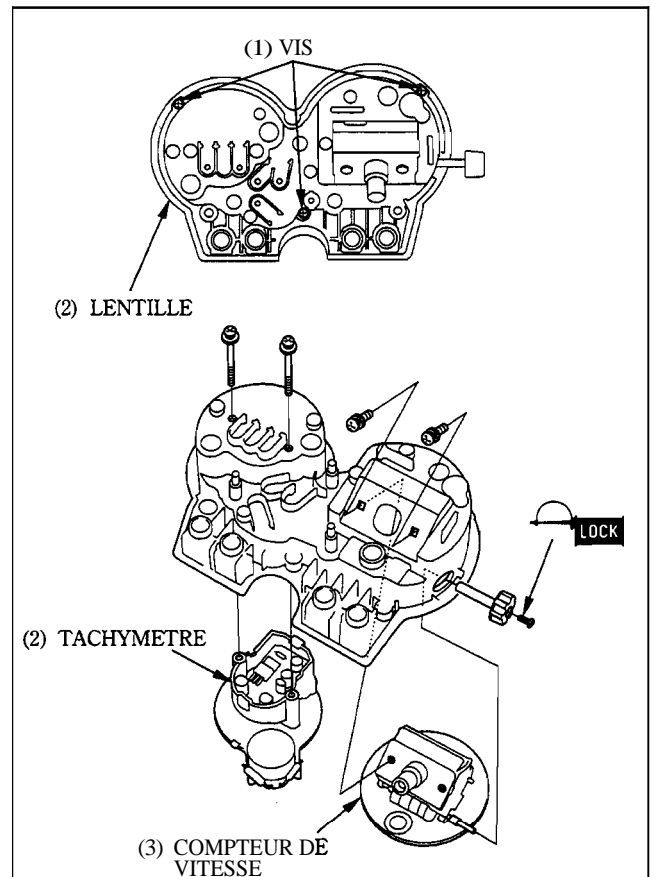


Déposer les trois vis de la lentille du mètre et la lentille du mètre.

Déposer la vis et le bouton de réglage puis déposer les deux vis (courtes) du compteur de vitesse et le compteur de vitesse.

Déposer les deux vis (longues) du tachymètre et le tachymètre.

Le remontage se fait dans l'ordre inverse du démontage.



Contacteur de béquille latérale

Dépose

Déposer le couvercle du côté gauche (page 2-2) puis débrancher le connecteur 3P (vert) du contacteur de béquille latérale.
Soutenir la moto sur sa **béquille** centrale puis rentrer la **béquille** latérale.
Retirer le boulon et le contacteur de la béquille latérale.

Repose

Mettre en place le contacteur de la béquille latérale en alignant la goupille de ce contacteur sur l'orifice de la béquille latéral et en alignant également la rainure de ce contacteur sur la goupille d'immobilisation du ressort de rappel de la **béquille** latérale.
Immobiliser à l'aide du boulon le contacteur de la béquille latérale.

Couple de serrage : 10 N•m (1,0 kg-m)

Remettre en place les composants déposés, en procédant dans l'ordre inverse de la dépose.

